

HYDRACARIENS NOUVEAUX DES PYRÉNÉES.

(1^{re} Note).

Par C. ANGELIER.

La faune hydracarienne des Pyrénées est peu connue; dans le but de l'étudier, nous nous sommes rendus à deux reprises (août 1947 et 1948) au Laboratoire Arago, à Banyuls-sur-mer. Nous avons pu ainsi explorer méthodiquement la rivière du Tech et un certain nombre de ruisseaux des Pyrénées-Orientales.

Parmi les espèces recueillies, beaucoup sont nouvelles pour la faune française, quelques-unes pour la Science. Nous en publierons progressivement la description.

Hydrovolzia vietsi n. sp.

Nous dédions cette espèce au Dr. K. VIETS, de Brême.

Elle appartient à un genre représenté actuellement par 3 espèces extrêmement rares : *H. placophora* Monti (Allemagne, France, Italie, Roumanie, Suède, Suisse), *H. cancellata* Walter (France, Suisse), *H. oscensis* Viets (Espagne). Le seul individu en notre possession est une femelle.

Par ses dimensions, la forme et la disposition des plaques dorsales, l'aspect du palpe, elle se rapproche d'*H. oscensis*; c'est en la comparant à cette espèce que nous la décrivons. Coloration rouge brique. Longueur dorsale : 835 μ (848 μ)¹; largeur maxima : 610 μ (554 μ). La forme est donc d'un ovale plus élargi que chez l'espèce de Viets. L'épiderme est finement strié. Les yeux sont situés dans une dépression latérale de la plaque pré-dorsale; ils sont distants de 120 μ . Les soies antenniformes sont séparées par une distance de 60 μ . La plaque pré-dorsale a une longueur de 204 μ (181 μ) et une largeur de 295 μ (338 μ); elle est finement poreuse et présente un pore glandulaire aux 2 angles postérieurs. La plaque dorsale mesure 505 μ (578 μ) de long, 238 μ (264 μ) de large. Ses pores sont plus grossiers que ceux de la plaque pré-dorsale. Les angles antérieurs présentent chacun un pore glandulaire accompagné d'une soie; 3 paires de soies isolées sont insérées le long des bords latéraux. Elle est entourée, sauf dans la partie postérieure, d'une bande de chitine plus ou moins distincte, qui s'élargit de chaque côté en 2 plaques allongées et poreuses. Entre cette bande et les

1. Les chiffres entre parenthèses se rapportent à *H. oscensis* Viets.

bords latéraux, 3 autres paires de plaques, la paire antérieure étant très développée.

L'organe maxillaire mesure 245 μ (215 μ), sa hauteur est de 158 μ (145 μ); longueur du rostre : 127 μ (87 μ). Longueur de la mandibule : 225 μ (195 μ); onglet : 50 μ ; hauteur maxima : 45 μ .

Le palpe est court et se rapproche de celui d'*Hydrovolzia oscensis*, par le nombre et la disposition des soies. Le 2^e article porte 2 courtes soies pennées; il en est de même du 3^e.

Dimensions du palpe, en μ :

	PI	PII	PIII	PIV	PV
Long. dorsale.....	49	88	70	113	42
Long. ventrale.....	19	40	77	85	42
Haut. dorso-ventrale.....	60	65	62	42	18

Longueur dorsale du palpe chez *H. oscensis* : P I : 12 μ ; P II : 83 μ ; P III : 62 μ ; P IV : 96 μ ; P V : 46 μ .

Les épimères ne recouvrent qu'une faible partie de la surface ventrale. Les 2 premiers groupes ont une longueur de 235 μ et sont largement séparés sur la ligne médiane. Les 2 autres sont réduits à une bande étroite, longue de 287 μ , qui dépasse légèrement les bords latéraux du corps.

L'organe génital est situé à la base des premiers groupes d'épimères. Il mesure 90 μ de long et 52 μ de large. Chaque plaque porte 3 soies fortes à la base, dont une est fixé près du bord antérieur. Les cupules génitales sont absentes comme chez les autres espèces du genre; par contre, on retrouve les 4 corps globuleux internes décrits par ΜΟΝΤΙ chez *H. placophora*. Les 2 plaques situées au-dessous de l'organe génital ont la même structure que les plaques dorsales; la 1^{re} englobe le pore excréteur. Latéralement, on trouve 3 paires de petites plaques percées d'un pore et pourvues d'une soie. Près du bord postérieur, 2 pores glandulaires, qui ne sont pas signalés chez les autres espèces.

Les pattes sont fortes, mais plus courtes que le corps; elles mesurent : 1^{re} paire : 485 μ ; 2^e p. : 510 μ ; 3^e p. : 600 μ ; 4^e p. : 630 μ . Toutes sont pourvues d'épines nombreuses au voisinage des articulations des articles et se terminent par 2 griffes puissantes, sans griffes accessoires. Le 6^e article des 2 premières paires porte quelques longues et fines soies qui entourent les griffes; le même article des 3^e et 4^e paires porte 3 soies terminées en pinceau, 2 soies pennées, en forme d'épée et quelques épines.

Provenance. — Débouché d'un p. tit affluent de la rive gauche

du Tech, entre Tech-sur-Tech et Arles-sur-Tech (Pyrénées-Orientales), en amont de l'usine hydroélectrique du Pas-du-Loup. Altitude : 300 m. Mousses d'une cascade. Température : 18°, 11-viii-1948.

Hydrodroma motasi n. sp.

Nous sommes heureux de dédier cette espèce à notre ancien maître et ami le Prof. C. MOTAS, de Bucarest.

Elle est très proche d'*Hydrodroma despiciens* Müller, par la forme du palpe et des épimères : mais celle-ci est une espèce d'eau stagnante, atteignant jusqu'à 2 mm. 5, à pattes pourvues de soies natatoires longues et nombreuses, tandis qu'*Hydrodroma motasi* est une espèce d'eau courante, beaucoup plus petite, et à soies natatoires courtes et rares.

Mâle. — Longueur : 1080 μ ; largeur : 800 μ . Coloration variant du jaune clair au jaune-brun suivant l'âge des individus. Contour d'un large ovale, excavé entre les soies antenniformes. Epiderme mou, recouvert de papilles. Les yeux, sans capsules, sont placés latéralement, la paire antérieure à la limite du bord frontal, la paire postérieure plus en arrière. Les soies antenniformes sont courtes. Sur la face dorsale, 4 rangées de pores glandulaires accompagnés chacun d'une soie.

Longueur de l'organe maxillaire : 200 μ ; rostre court, atteignant à peine 80 μ . Longueur de la mandibule : 250 μ ; hauteur maxima : 39 μ ; l'onglet, très recourbé, mesure 60 μ .

Le palpe est court. Le 2^e article porte 3 soies pennées sur la face externe, 1 soie pennée sur la face interne, et 2 soies sur le bord extenseur, la plus distale étant lisse, l'autre pennée. Le 3^e article porte 2 soies lisses, très longues. Le 4^e est dépourvu de soies, et son bord extenseur est sinueux ; l'extrémité est bifide. Le 5^e s'articule sur la face ventrale du 4^e et forme pince avec celui-ci ; il est aussi bifide à l'extrémité et porte une fine soie sur le bord fléchisseur.

Dimensions du palpe, en μ :

	PI	PII	PIII	PIV	PV
Long. dorsale.....	50	75	—	162	60
Long. ventrale.....	50	45	—	140	—
Haut. dorso-ventrale.....	40	65	60	40	13

Les épimères sont disposés en 4 groupes et ne recouvrent pas la moitié antérieure de la surface ventrale. Longueur : 460 μ ;

largeur maxima : 570 μ . Chaque groupe, très étroit à la base, s'élargit extérieurement. Le bord postérieur des groupes d'épimères 3 et 4 porte un crochet chitineux près de la base d'insertion de la 4^e paire

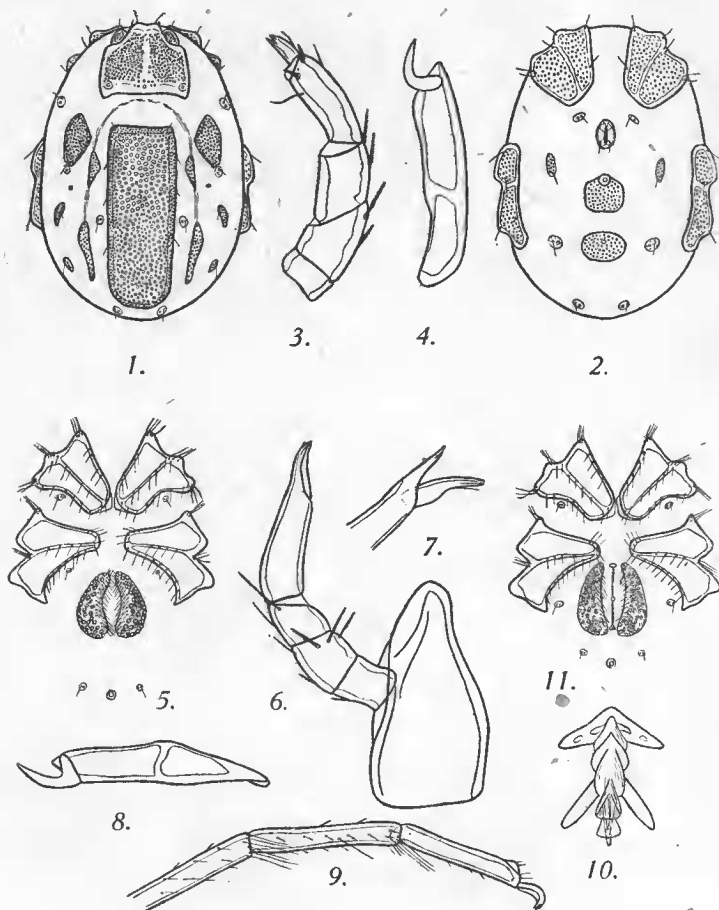


FIG. 1 à 4. — *Hydrovolzia vietzi* n. sp. ♀. = 1 : face dorsale ; 2 : face ventrale ; 3 : palpe ; 4 : mandibule.

FIG. 5 à 11. — *Hydrodroma motasi* n. sp. ♂. 5 à 10 ; 5 : épimères et organe génital ; 6 : organe maxillaire et palpe ; 7 : extrémité du palpe ; 8 : mandibule ; 9 : extrémité de la 4^e paire de pattes ; 10 : support chitineux du pénis. — ♀ — 11 : épimères et organe génital.

de pattes. Les bords des épimères sont recouverts de nombreuses soies. Entre les groupes d'épimères antérieurs et postérieurs se trouve une paire de pores glandulaires accompagnés chacun d'une

soie. Une autre paire se trouve vers le milieu du bord interne du 4^e épimère.

L'aire génitale comprend 2 plaques longues de 155 μ et larges de 68 μ . Ces plaques portent chacune 35 cupules, et, sur le bord interne, plusieurs rangées de fines soies. Elles sont très rapprochées à chaque extrémité, mais non réunies. Longueur du support chitineux du pénis : 160 μ .

Le pore excréteur est entouré d'un anneau chitineux ; il est à 300 μ du bord postérieur du corps.

Dimensions des pattes : 1^{re} paire : 750 μ ; 2^e p. : 820 μ ; 3^e p. : 900 μ ; 4^e p. : 1120 μ . Toutes sont couvertes de nombreuses épines et se terminent par des griffes puissantes. La 3^e paire porte 2 soies natatoires à l'extrémité du 4^e article ; la 4^e paire porte 6 soies à l'extrémité du 4^e article et 3 à l'extrémité du 5^e.

Femelle. — Coloration jaune-brun. Longueur : 1220 μ , chez la ♀ ovigère que nous avons choisi pour type. Les caractères de la face dorsale sont identiques à ceux du ♂.

Dimensions du palpe, en μ :

	PI	PII	PIII	PIV	PV
Long. dorsale.....	60	75	—	175	65
Long. ventrale.....	60	45	—	150	65
Haut. dorso-ventrale.....	40	65	60	41	13

L'aire génitale est plus rapprochée des épimères postérieurs que chez le ♂. Chaque plaque est longue de 205 μ et large de 65 μ , et porte 46 cupules. Sur le bord interne, les soies sont moins nombreuses que chez le ♂.

Le pore excréteur est situé à 360 μ du bord postérieur du corps.

Dimensions des pattes : 1^{re} paire : 750 μ ; 2^e p. : 865 μ ; 3^e p. : 935 μ ; 4^e p. : 1290 μ .

Cette ♀ portait 3 œufs d'un diamètre de 153 μ . 3 autres ♀ ovigères portaient l'une 3 œufs, les 2 autres 4 œufs. Ce nombre d'œufs restreint confirme bien qu'il s'agit d'une espèce d'eau courante.

Provenance. — Cette espèce est commune sur le Tech (Pyrénées-Orientales), entre Le Boulou et l'embouchure.

Près de Palau-del-Vidre ; altitude : 20 m. environ ; température : 26°. 14-viii-1947. 1 ♂, 8 ♀.

Près du Boulou ; altitude : 70 m. environ ; temp. : 26°, 19-viii-1947, 1 ♂, 9 ♀.